

**ISPRO**  
Ein Unternehmen der



**CompuGroup  
Medical**

**Zuweiserportal -  
Zertifikatsinstallation**

## Inhaltsverzeichnis

1.	Installation des Clientzertifikats .....	1
1.1	Windows Vista / 7 mit Internet Explorer 8.....	1
1.1.1	Zertifikatsabruf vorbereiten .....	1
1.1.2	Sicherheitseinstellungen im Browser anpassen .....	3
1.1.3	Zertifikat abrufen.....	4
1.1.4	Das Zertifikat (Sicherheitseinstellungen im Internet Explorer) .....	5
1.1.5	Zertifikatsinstallation.....	6
1.1.6	Aufruf des Portals.....	7
1.1.7	Verifizierung des Zertifikatsbenutzers.....	7
1.1.8	Anmelden am Portal.....	8
1.2	Windows Vista / 7 mit Firefox 3.6 .....	9
1.2.1	Zertifikatsabruf vorbereiten .....	9
1.2.2	Zertifikat abrufen.....	9
1.2.3	Zertifikat installieren .....	10
1.2.4	Bestätigung der Zertifikatsinstallation .....	11
1.2.5	Aufruf des Portals.....	12
1.2.6	Die Portaloberfläche.....	13
1.3	Windows 7 mit Internet Explorer 9 .....	14
1.3.1	Zertifikatsabruf vorbereiten .....	14
1.3.2	Sicherheitseinstellungen im Browser anpassen .....	15
1.3.3	Zertifikat abrufen.....	17
1.3.4	Das Zertifikat (Sicherheitseinstellungen im Internet Explorer) .....	18
1.3.5	Zertifikatsinstallation.....	19
1.3.6	Das Stammzertifikat .....	20
1.3.7	Aufruf des Portals.....	23
1.4	Windows 7 mit Firefox 4 .....	24
1.4.1	Zertifikatsabruf und Installation .....	24
1.4.2	SSL Security – Sicherheitseinstellungen .....	24
2.	Disclaimer .....	26

# 1. Installation des Clientzertifikats

## 1.1 Windows Vista / 7 mit Internet Explorer 8

### 1.1.1 Zertifikatsabruf vorbereiten

Aufruf der Portalwebseite mit Zusatz .../cert. <https://zwp.uniklinik-bonn.de/cert>

Hier erfolgt das erste Anmelden (1) mit dem im Portalmanager angelegten und aktivierten Zuweiserinformationen wie Benutzername und Kennwort.

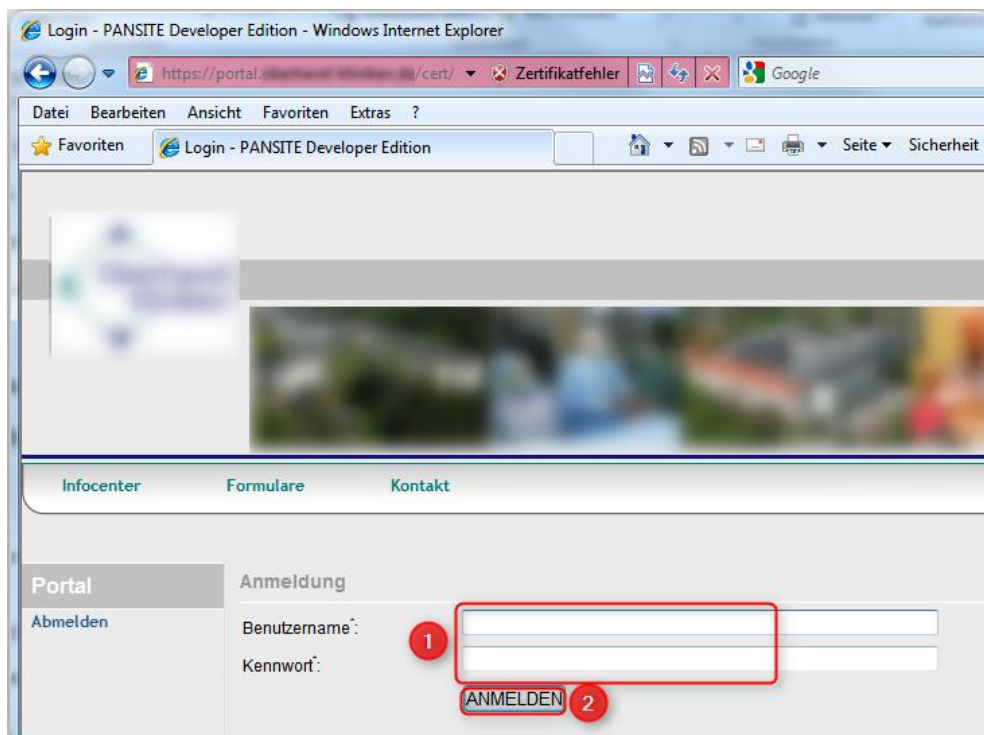


Abbildung 1 Der erste Portalaufruf

Mit Klick auf ANMELDEN (2) kommen Sie auf die nächste Seite.

Zuweiserinformationen kontrollieren und auf ZERTIFIKAT ERSTELLEN (1) klicken.

**Abruf von Zertifikaten**

Identifizierungsinformationen

\* Benutzerkennung: ispro

E-Mail Adresse: portale@ispro.de

\* Name: ISPRO GmbH

Abteilung:

Ort: Hattingen

Bundesland:

Land: DE

Schlüsselstärke: 2048 ▾

\* kennzeichnen Pflichtfelder

Zertifikat erstellen **1**

Eingaben löschen

Abbildung 2 Zuweiserinformationen

Kommt es nun zu einer Fehlermeldung (1) wie der folgenden,

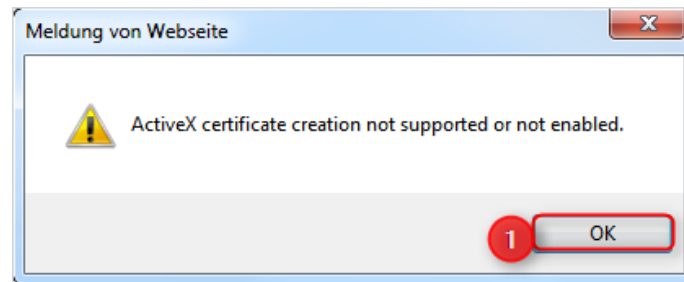


Abbildung 3 - Fehlermeldung (Sicherheitseinstellungen)

dann müssen für den Zeitraum der Zertifikatsinstallation die Sicherheitseinstellungen des Browsers geändert werden.

## 1.1.2 Sicherheitseinstellungen im Browser anpassen

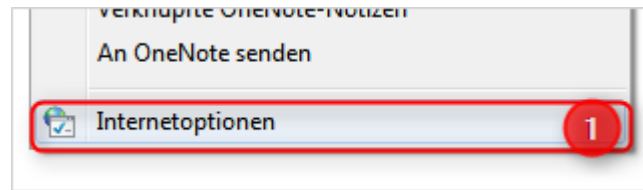


Abbildung 4 - Internetoptionen

Über die Internetoptionen (1) kommt man zu den Sicherheitseinstellungen des Browsers.

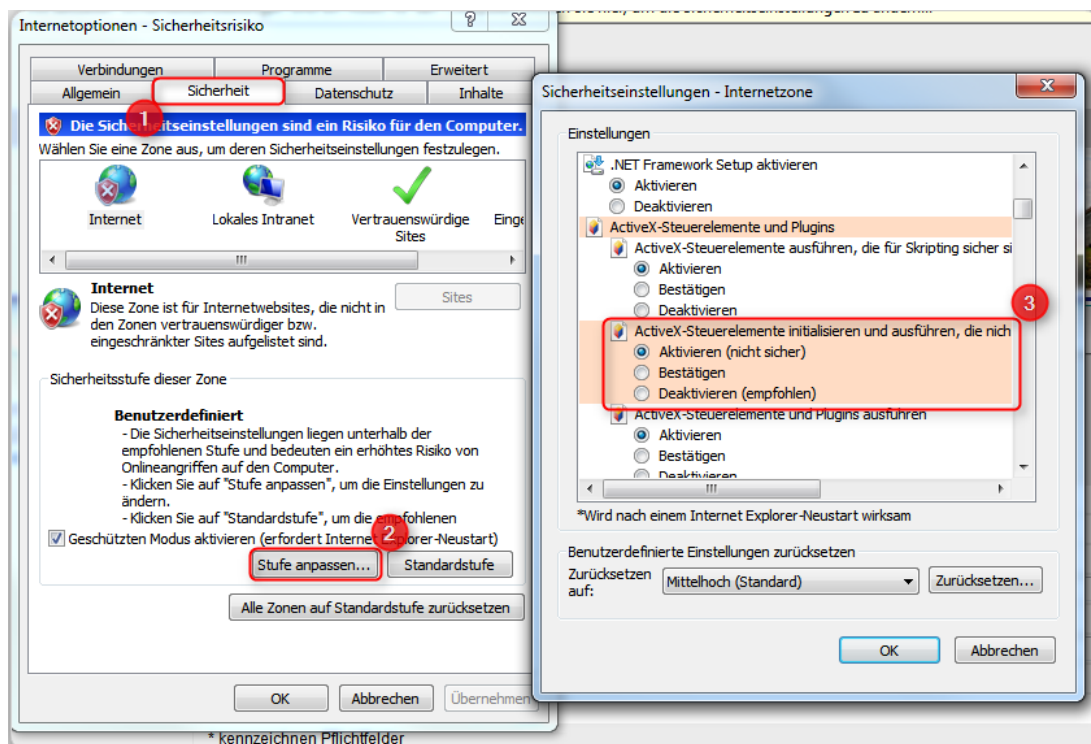


Abbildung 5 - Browsersicherheit

Über die Registerkarte SICHERHEIT (1) lässt sich per Klick auf die Schaltfläche STUFE ANPASSEN (2) die Sicherheitsstufe für die Zone INTERNET anpassen.

Suchen Sie hier den Punkt „ActiveX Steuerelemente installieren und ausführen, die nicht als ‚sicher für Skripting markiert sind‘“ und aktivieren Sie die Schaltfläche AKTIVIEREN (NICHT SICHER). Bestätigen Sie mit OK um die Einstellungen zu übernehmen.

### 1.1.3 Zertifikat abrufen



Abbildung 6 - Zertifikat erstellen

Über die Schaltfläche ZERTIFIKAT ERSTELLEN (1) lässt sich nun ein Zertifikat vom Server abrufen.

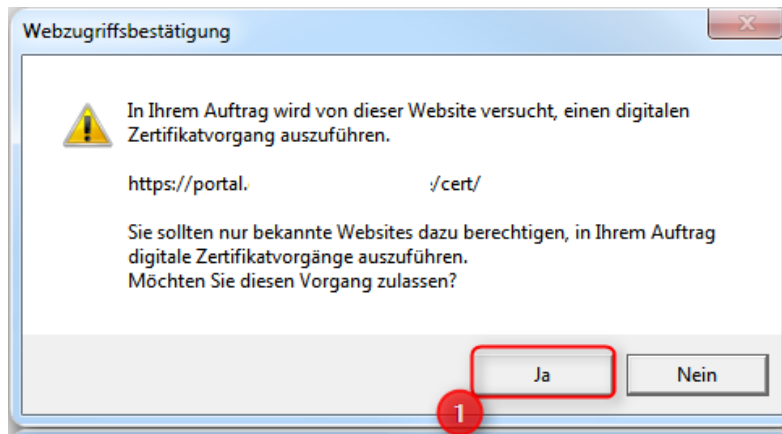


Abbildung 7 - Bestätigung

Es erscheint eine Zugriffsbestätigung, welche Sie mit JA (1) bestätigen.

### 1.1.4 Das Zertifikat (Sicherheitseinstellungen im Internet Explorer)

Es erscheint folgendes Fenster bei dem Sie auf SICHERHEITSTUFE (1) klicken.

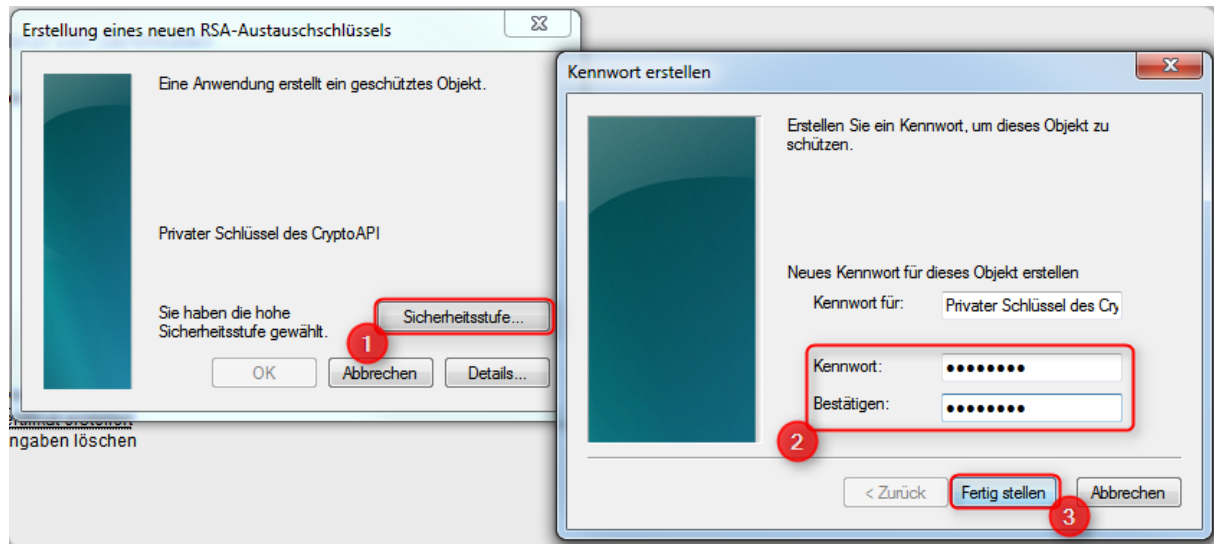


Abbildung 8 - Zertifikatsabruf

Geben Sie nun ein Kennwort (2) für dieses Zertifikat ein.

**Achten Sie auf die Kennwortkomplexität von 8 Zeichen, Groß- und Kleinschreibung und mindestens einer Zahl.**

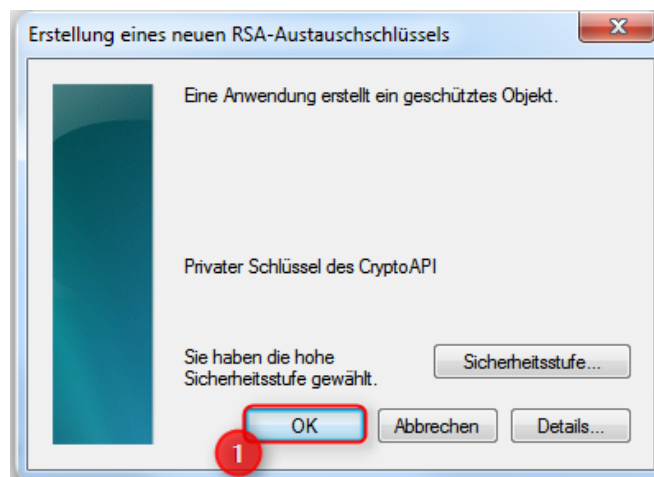


Abbildung 9 Zertifikatsabruf – Bestätigung

Nach Eingeben eines Kennwortes können Sie die Zertifikatsanforderung durch drücken auf OK (1) fertig stellen.

## 1.1.5 Zertifikatsinstallation

Klicken Sie auf den Link ZERTIFIKAT INSTALLIEREN (1) um das gerade erstellte Zertifikat zu installieren.

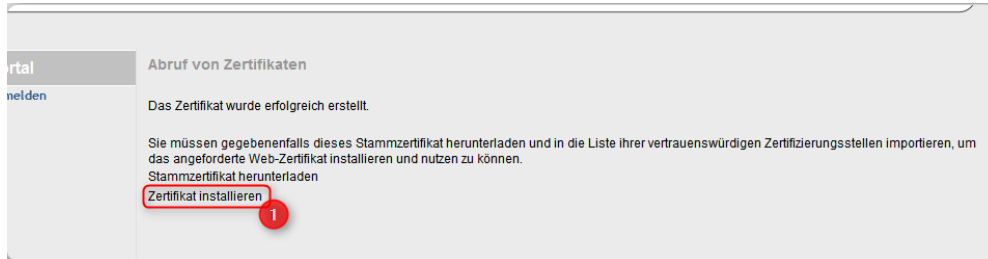


Abbildung 10 Zertifikat installieren

Es erscheint wieder eine Bestätigungsmeldung, welche Sie mit JA (1) bestätigen.

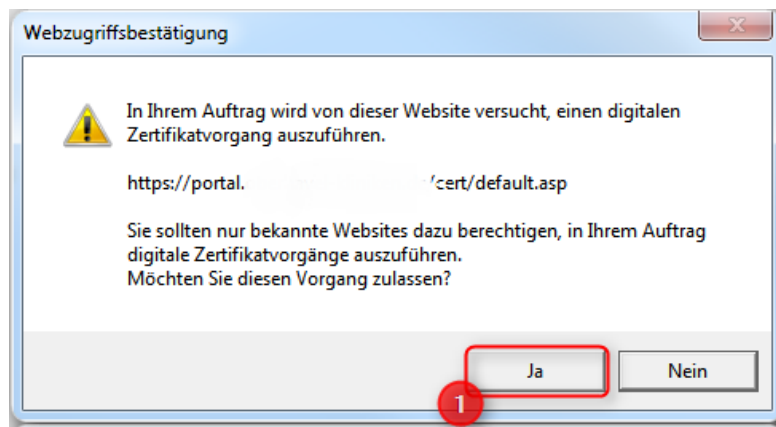


Abbildung 11 Bestätigung - Installationsvorgang

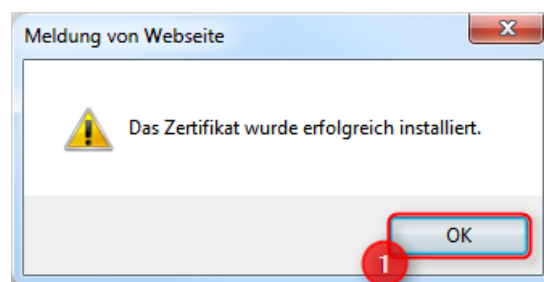


Abbildung 12 Bestätigung - erfolgreiche Installation

**Nach der Installation den Browser schließen!**



## 1.1.6 Aufruf des Portals

<https://zwp.uniklinik-bonn.de>

Nach erfolgreicher Zertifikatsinstallation kann das Portal über die normale URL oder IP-Adresse (1) aufgerufen werden. Der Zusatz **/cert** kann nun weggelassen werden.

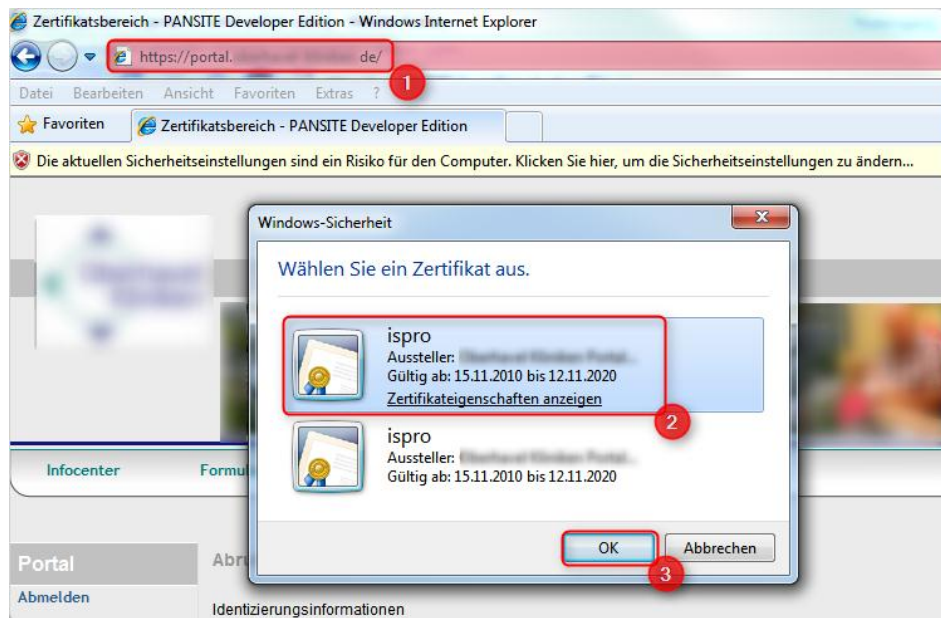


Abbildung 13 Aufruf des Portals

Wählen Sie im nächsten Schritt das vorher installierte Zertifikat (2) und klicken Sie auf OK (3).

Sollte das Zertifikat in diesem Punkt nicht angezeigt werden, dann sollte das Stammzertifikat des Webservers zusätzlich noch installiert werden. Eine Schritt-für-Schritt Beschreibung finden Sie unter Punkt **1.3.6. Das Stammzertifikat**

## 1.1.7 Verifizierung des Zertifikatsbenutzers

Nach der Auswahl des Zertifikats muss sich der Benutzer noch verifizieren.

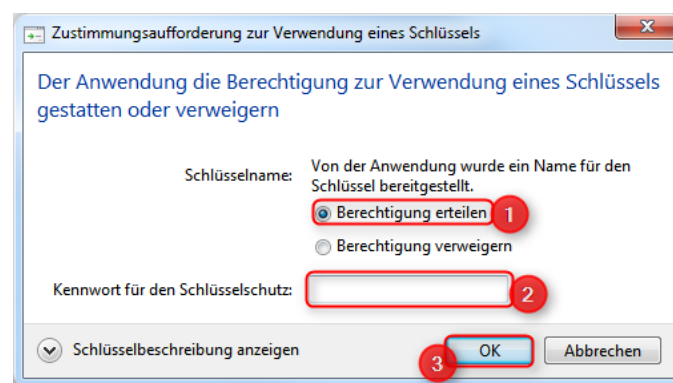


Abbildung 14 Zertifikatsverifikation

Klicken Sie dazu auf **BERECHTIGUNG ERTEILEN** (1) und geben Sie anschließend das unter Punkt 1.1.4 ausgewählte Kennwort (2) ein. Bestätigen Sie mit OK (3).

### 1.1.8 Anmelden am Portal

The screenshot shows a login form titled "Anmeldung". It contains two input fields: "Benutzername:" with the text "spro" and "Kennwort:" with masked characters. A red box labeled "1" highlights both input fields. Below the fields is a button labeled "ANMELDEN", which is highlighted by a red box labeled "2".

Abbildung 15 Anmeldung

Geben Sie nun den Benutzernamen und das Kennwort (1) des Zuweisers ein um sich am Portal anzumelden. Bestätigen Sie mit ANMELDEN (2).

Nun erscheint die Eingangsseite des Portals.

<b>Konfiguration</b>	<b>Wir freuen uns, Sie im Portal [Name] begrüßen zu dürfen.</b>
<a href="#">Benachrichtigung</a>	Dieses moderne Kommunikationsmittel haben wir für Sie bereitgestellt in der tiefen Überzeugung, die gemeinsame Behandlung unserer Patienten auf diesem Weg deutlich unterstützen zu können.
<a href="#">Kennwort ändern</a>	Wir möchten Ihnen so einen komfortablen und zeitgemäßen Zugang eröffnen, um einen detaillierten Einblick in die Behandlungsdaten des Patienten zu erhalten.
<b>Portal</b>	Selbstverständlich sind wir weiterhin auch auf den konventionellen Wegen für Sie da - unsere Kontaktdaten und Veranstaltungsinformationen finden Sie ebenfalls im Portal.
<a href="#">Patientendaten</a>	Bitte zögern Sie nicht mit Lob, Kritik oder Verbesserungsvorschlägen.
<a href="#">Abmelden</a>	<a href="#">Hier geht es zu Ihren Patientendaten</a>

Abbildung 16 Portaleingang

## 1.2 Windows Vista / 7 mit Firefox 3.6

### 1.2.1 Zertifikatsabruf vorbereiten

<https://zwp.uniklinik-bonn.de/cert>

Aufruf der Portalwebseite mit dem Zusatz **/cert** um ein Zertifikat für den jeweiligen Zuweiser zu erhalten. Benutzen Sie dazu die im Portalmanager eingerichteten Zugangsdaten (1) und klicken Sie auf ANMELDEN (2).

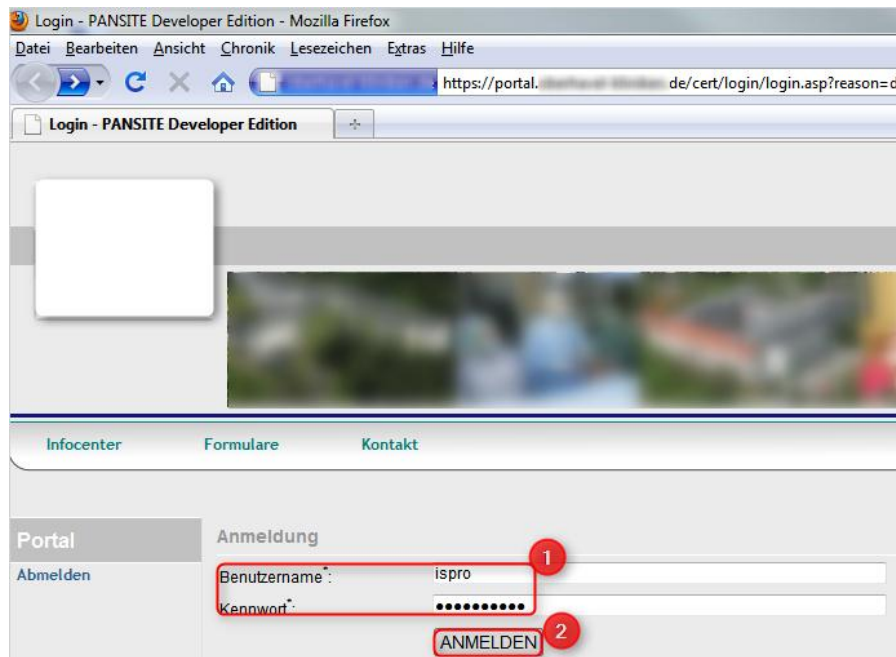


Abbildung 17 Zertifikatsabruf über die Portalwebseite

### 1.2.2 Zertifikat abrufen

Es erscheinen die Daten des Zuweisers. Um das Zertifikat für diesen Zuweiser abzurufen klicken Sie auf ZERTIFIKAT ERSTELLEN (1).

Abruf von Zertifikaten	
Identifizierungsinformationen	
* Benutzerkennung:	ispro
E-Mail Adresse:	portale@ispro.de
* Name:	ISPRO GmbH
Abteilung:	
Ort:	Hattingen
Bundesland:	
Land:	DE
Schlüsselstärke:	Hochgradig ▾
* kennzeichnen Pflichtfelder	
Zertifikat erstellen	1
Eingaben löschen	

Abbildung 18 Zertifikatsinformationen

### 1.2.3 Zertifikat installieren

Es erscheint eine Bestätigung. Um das erstellte Zertifikat zu installieren, klicken Sie auf ZERTIFIKAT INSTALLIEREN (1).

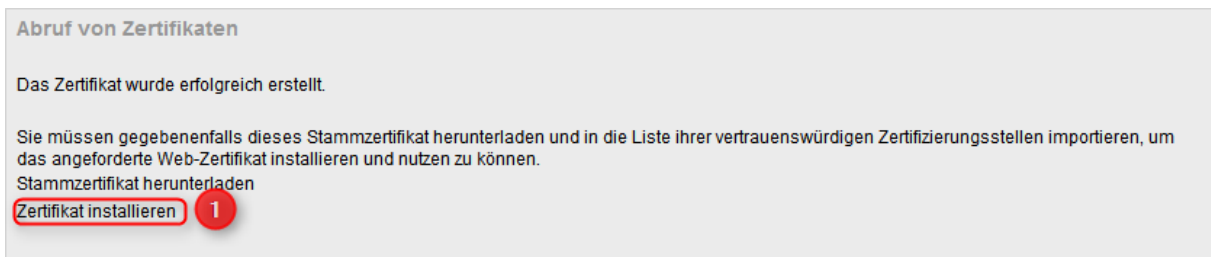


Abbildung 19 Zertifikatsinstallation

Die Warnmeldung der Webseite (1) bestätigen Sie mit ICH KENNE DAS RISIKO (2) und wählen AUSNAHMEN HINZUFÜGEN (3). Kontrollieren Sie die Richtigkeit der URL und wählen Sie SICHERHEITS-AUSNAHMEREGLN HINZUFÜGEN (4).

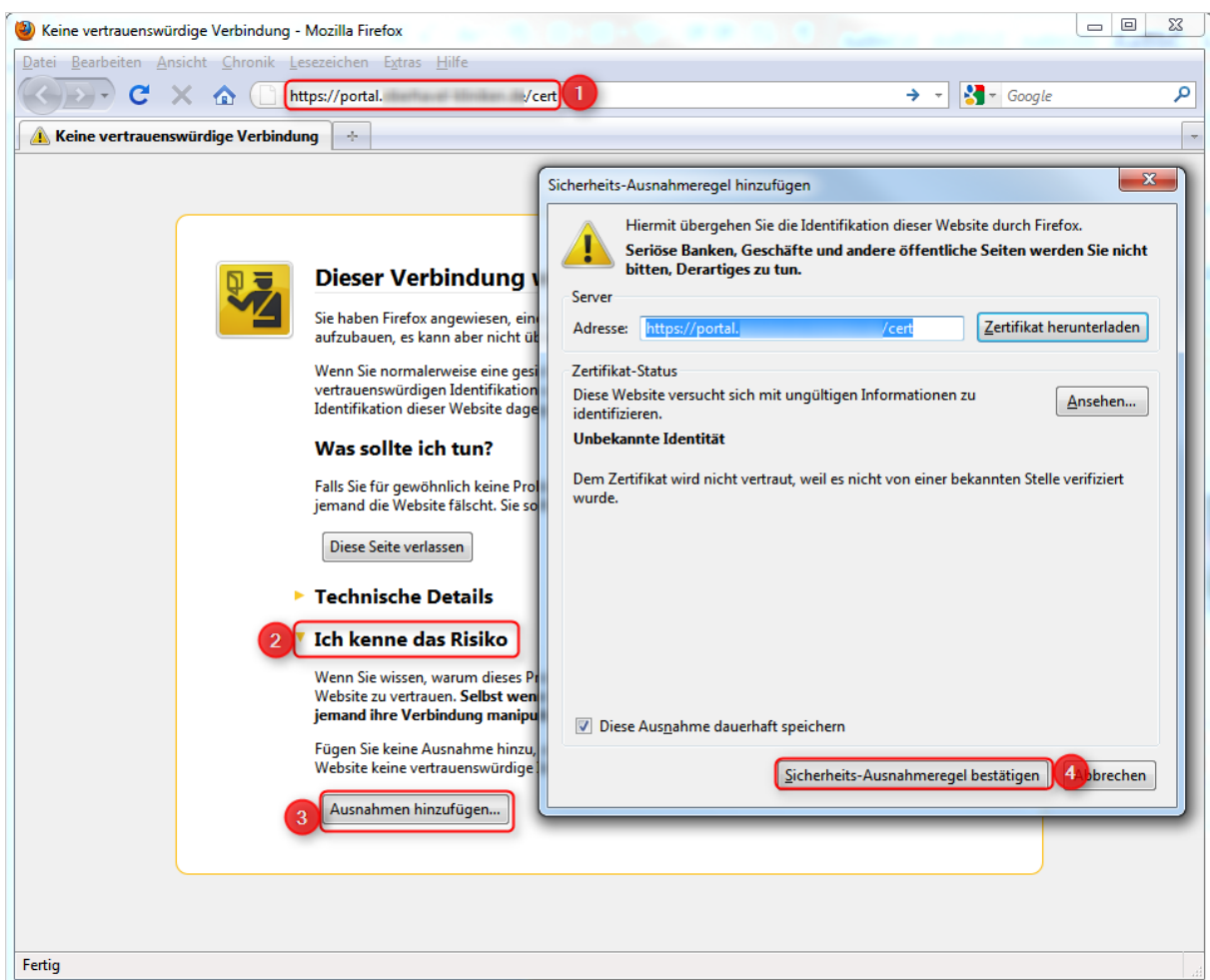


Abbildung 20 Warnmeldung

## 1.2.4 Bestätigung der Zertifikatsinstallation

Der private Schlüssel des Zertifikats wird erstellt

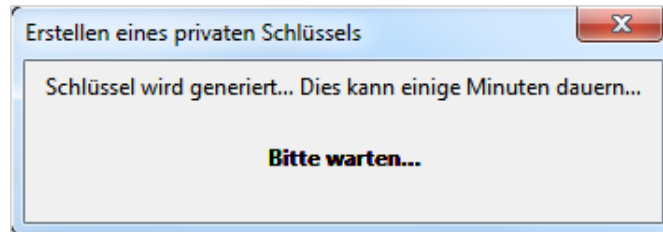


Abbildung 21 Erstellung privater Schlüssel

Und mit einer Meldung bestätigt.

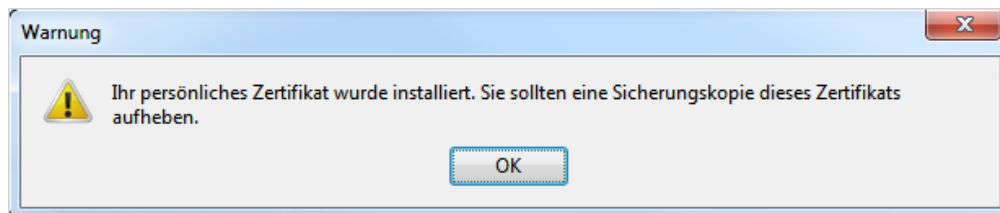


Abbildung 22 Bestätigung Zertifikatsinstallation

## 1.2.5 Aufruf des Portals

Melden Sie sich nun auf der Portalwebseite mit den Daten des Zuweisers an. <https://zwp.uniklinik-bonn.de>

Es erscheint die Informationen des persönlichen Zertifikats. Kontrollieren Sie, dass die Checkbox DIESE ENTSCHEIDUNG MERKEN (1) ausgewählt ist und bestätigen Sie mit OK (2).

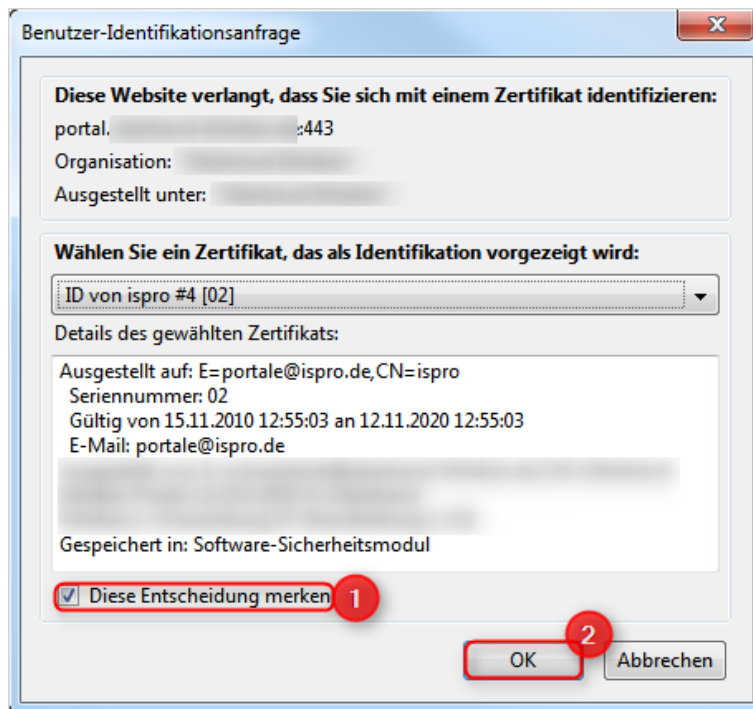


Abbildung 23 Zertifikatsidentifikation

## 1.2.6 Die Portaloberfläche

Nach erfolgreicher Einrichtung erscheint nun das Portal.

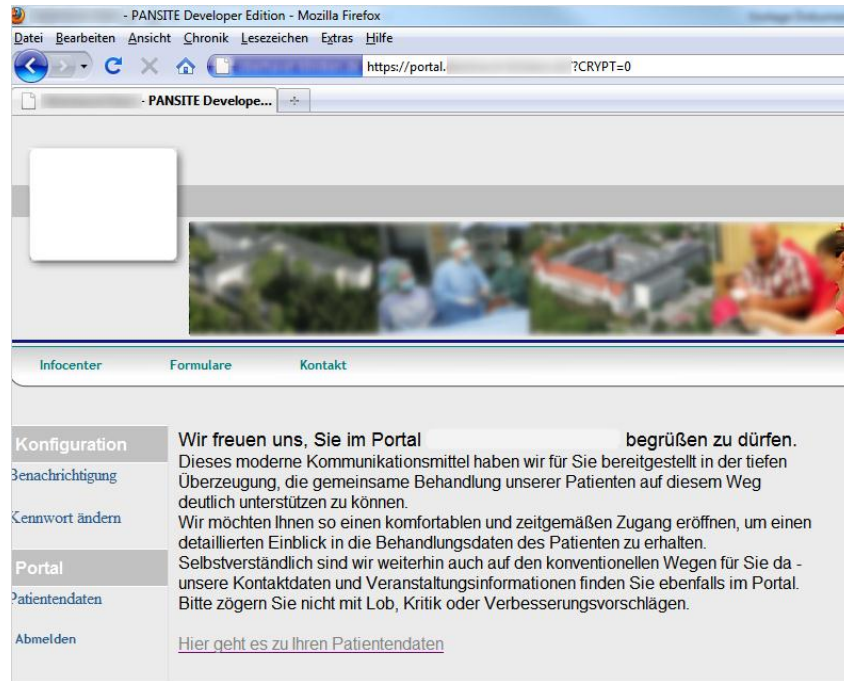


Abbildung 24 Portaleingang

## 1.3 Windows 7 mit Internet Explorer 9

### 1.3.1 Zertifikatsabruf vorbereiten

<https://zwp.uniklinik-bonn.de/cert>

Aufruf der Portalwebseite mit Zusatz .../cert. Wenn die Portal URL noch nicht durch ein offizielles SSL Zertifikat geschützt ist, muss die Meldung "Laden der Webseite fortsetzen" (1) angeklickt werden.

Einen technischen Nachteil gibt es hierbei nicht.

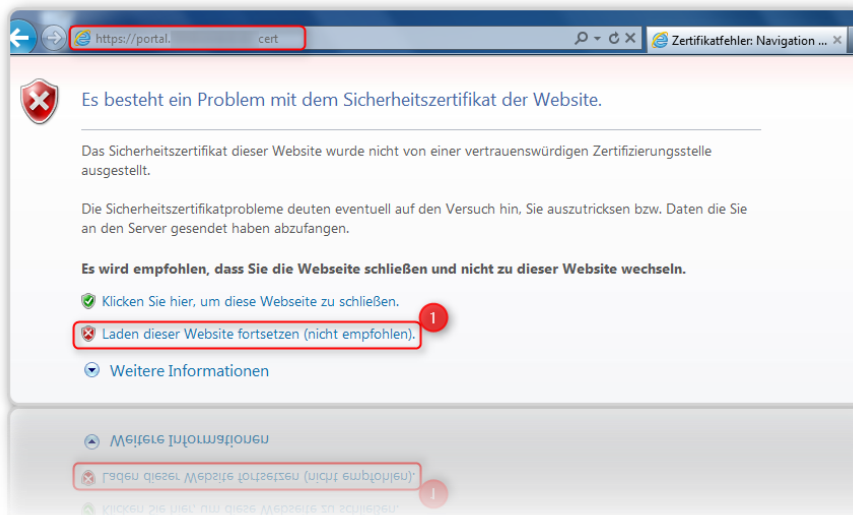


Abbildung 25 – Anzeige SSL Portal ohne offizielles SSL Zertifikat

Hier erfolgt das erste Anmelden (1) mit dem im Portalmanager angelegten und aktivierten Zuweiserinformationen wie Benutzername und Kennwort. Nach Eingabe der Daten betreten Sie den Zertifikatsbereich durch Klick auf ANMELDEN.

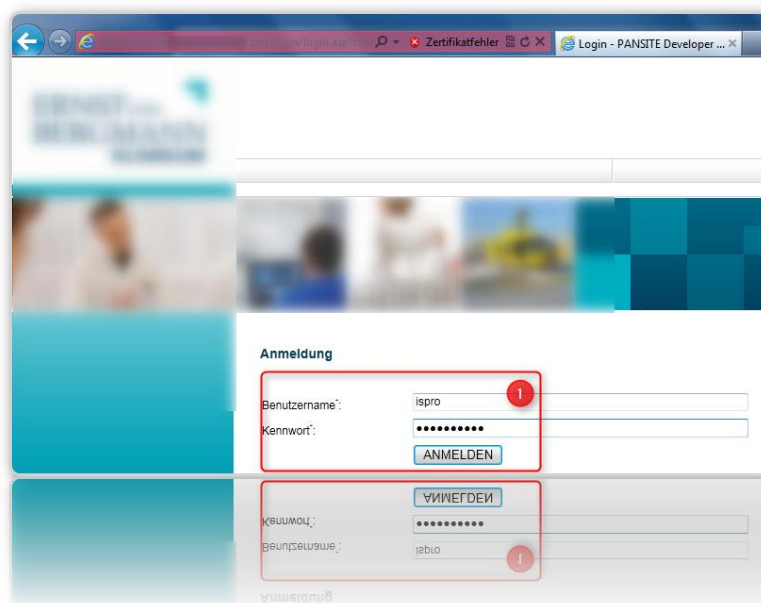


Abbildung 26 – Portallogin



Es werden die im Portalmanager eingetragenen Informationen zum Zuweiser angezeigt. Um ein Zertifikat zu erstellen wählen Sie ZERTIFIKAT ERSTELLEN (1).

Abbildung 27 - Benutzerinformationen

Kommt nun eine Fehlermeldung wie die folgende

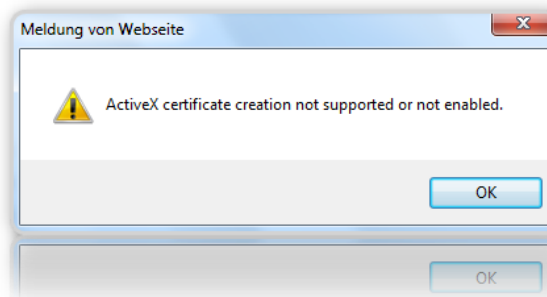
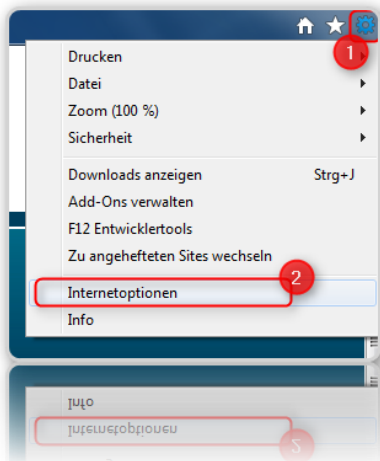


Abbildung 28 – Fehlermeldung

Dann müssen noch Sicherheitseinstellungen im Browser überprüft / angepasst werden.

### 1.3.2 Sicherheitseinstellungen im Browser anpassen



Um die Internetoptionen zu öffnen klicken Sie auf das Zahnrad (1) und dann auf den Link INTERNETOPTIONEN (2).

Abbildung 29 - Internetoptionen

In den Internetoptionen klicken Sie auf das Register SICHERHEIT (1) und anschließend auf die Schaltfläche STUFE ANPASSEN (2) in der Zone "Internet".

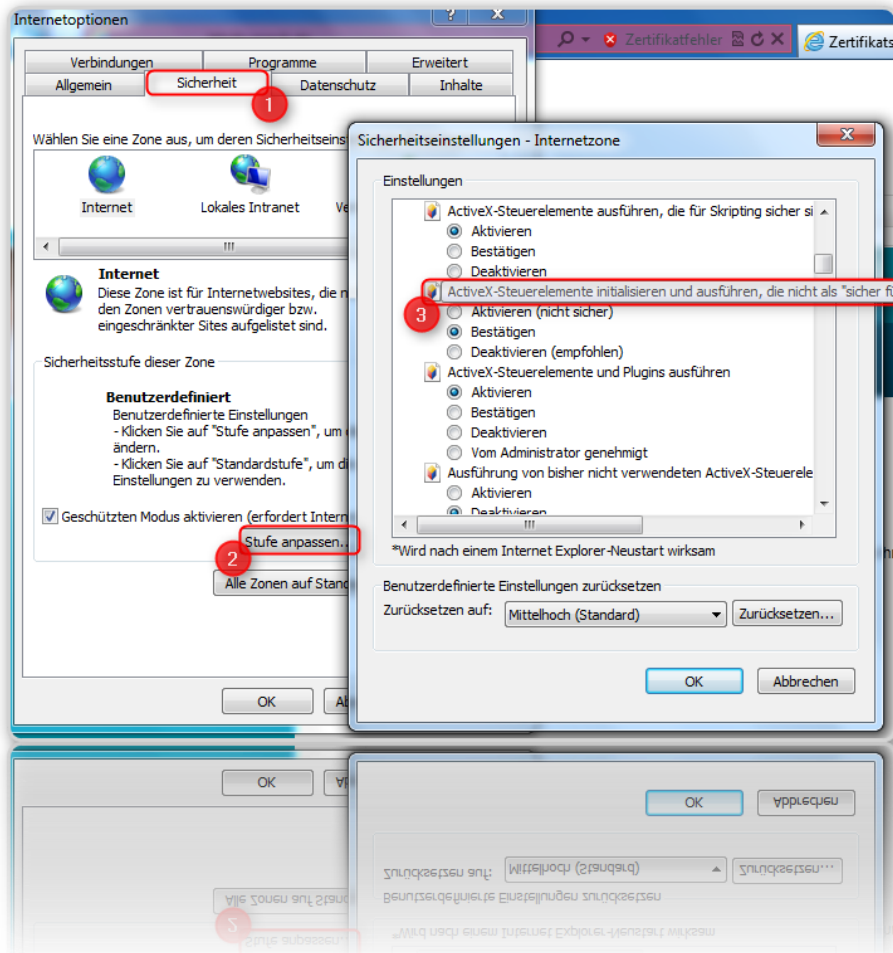


Abbildung 30 - Internetoptionen – Sicherheit

Suchen Sie hier den Punkt „ActiveX Steuerelemente installieren und ausführen, die nicht als ,sicher für Skripting markiert sind“ und aktivieren Sie die Schaltfläche BESTÄTIGEN. (3) Bestätigen Sie mit OK um die Einstellungen zu übernehmen.

### 1.3.3 Zertifikat abrufen

Kehren Sie nun zurück zur vorherigen Seite und erstellen Sie ein neues Zertifikat

**Abruf von Zertifikaten**

Identifizierungsinformationen

\* Benutzerkennung: ispro  
E-Mail Adresse: portale@ispro.de  
\* Name: ISPRO GmbH  
Abteilung: \_\_\_\_\_  
Ort: \_\_\_\_\_  
Bundesland: \_\_\_\_\_  
Land: DE  
Schlüsselstärke: 2048

\* kennzeichnen Pflicht

Abbildung 31 – Benutzerinformationen

Nun erscheinen Meldungen zur Sicherheit des Zertifikates

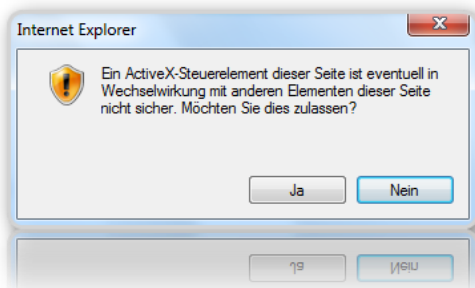


Abbildung 32 - Meldung Zertifikatserstellung

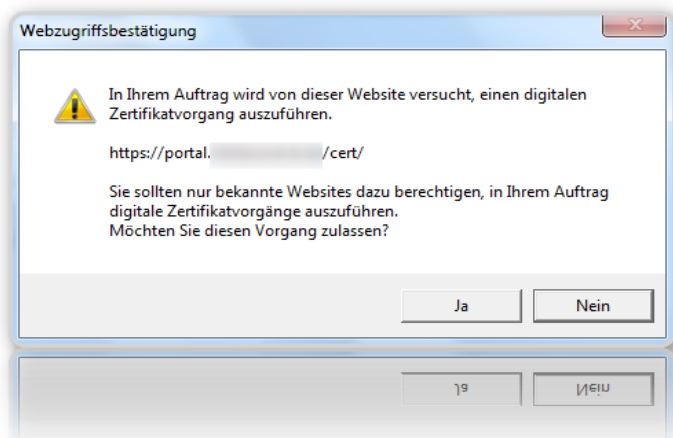


Abbildung 33 – Zertifikatsmeldung

### 1.3.4 Das Zertifikat (Sicherheitseinstellungen im Internet Explorer)

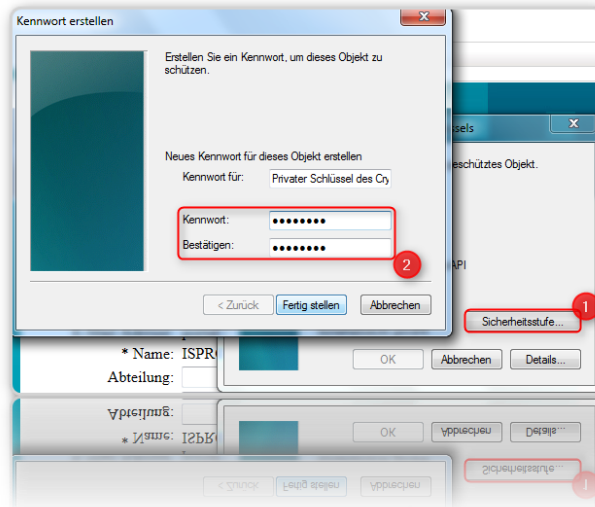


Abbildung 34 - IE Sicherheit

Es erscheint folgendes Fenster bei dem Sie auf SICHERHEITSTUFE (1) klicken. Geben Sie nun ein Kennwort (2) für dieses Zertifikat ein.

**Achten Sie auf die Kennwortkomplexität von 8 Zeichen, Groß- und Kleinschreibung und mindestens einer Zahl.**

Bestätigen sie jeweils mit OK.

### 1.3.5 Zertifikatsinstallation

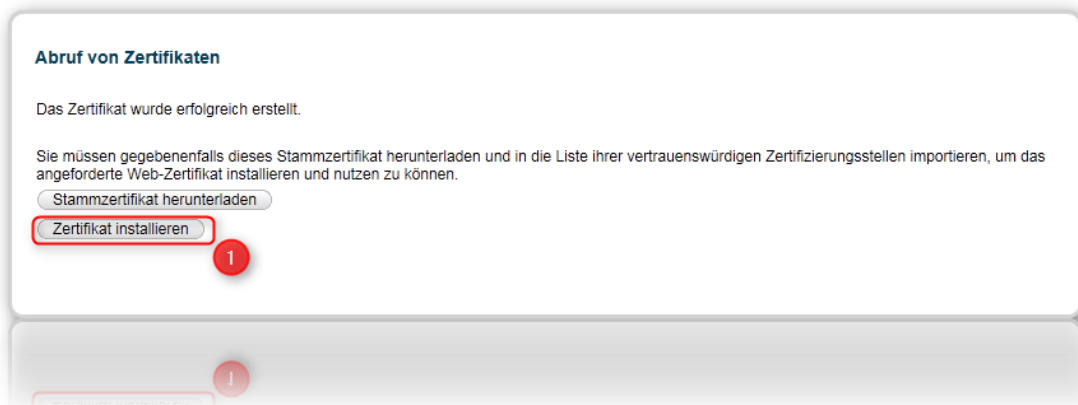


Abbildung 35 - Zertifikat anfordern

Klicken sie nun auf ZERTIFIKAT INSTALLIEREN (1) um das persönliche Zertifikat abzurufen.

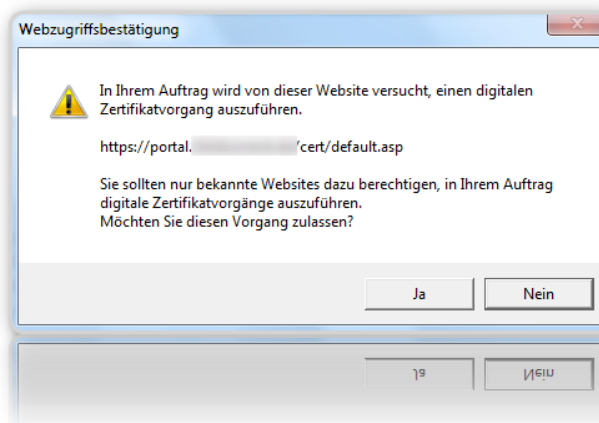


Abbildung 36 - Bestätigung Installationsvorgang

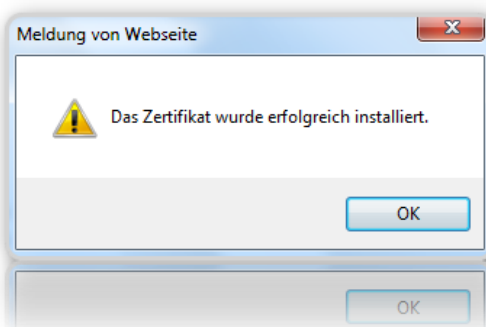


Abbildung 37 - Bestätigung erfolgreiche Installation

**Nach der Installation des persönlichen Zertifikats muss der Internet Explorer geschlossen werden!**

### 1.3.6 Das Stammzertifikat

Sollte sich das Portal nun weiterhin nicht aufrufen lassen, dann kann es helfen, die Bindung per Stammzertifikat noch zu gewährleisten. Das Stammzertifikat erhalten Sie wieder über den Zertifikatsserver. Führen Sie dazu die Schritte bis **Punkt 1.3.5** nochmals durch.

Klicken Sie nun auf STAMMZERTIFIKAT HERUNTERLADEN.

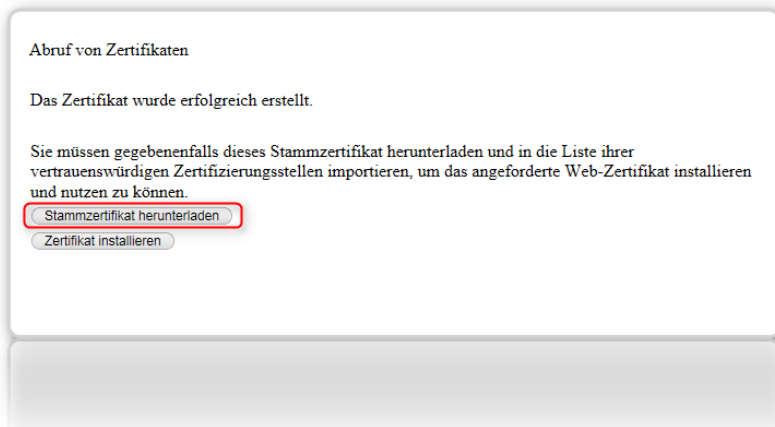


Abbildung 38 - Stammzertifikat anfordern

Das Zertifikat (RootCA) kann per ÖFFNEN (1) direkt geöffnet werden.

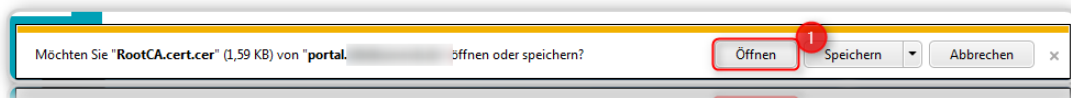
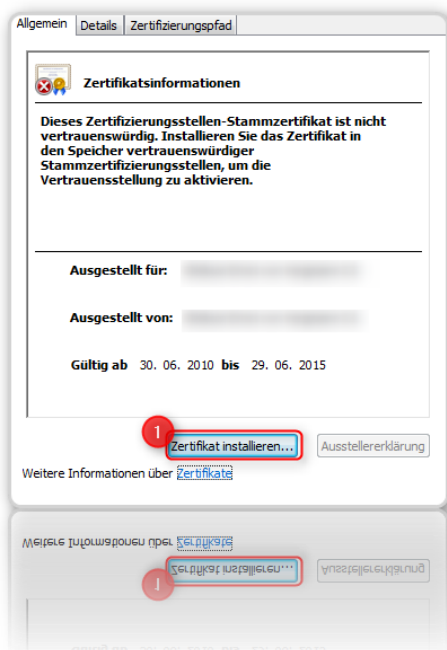
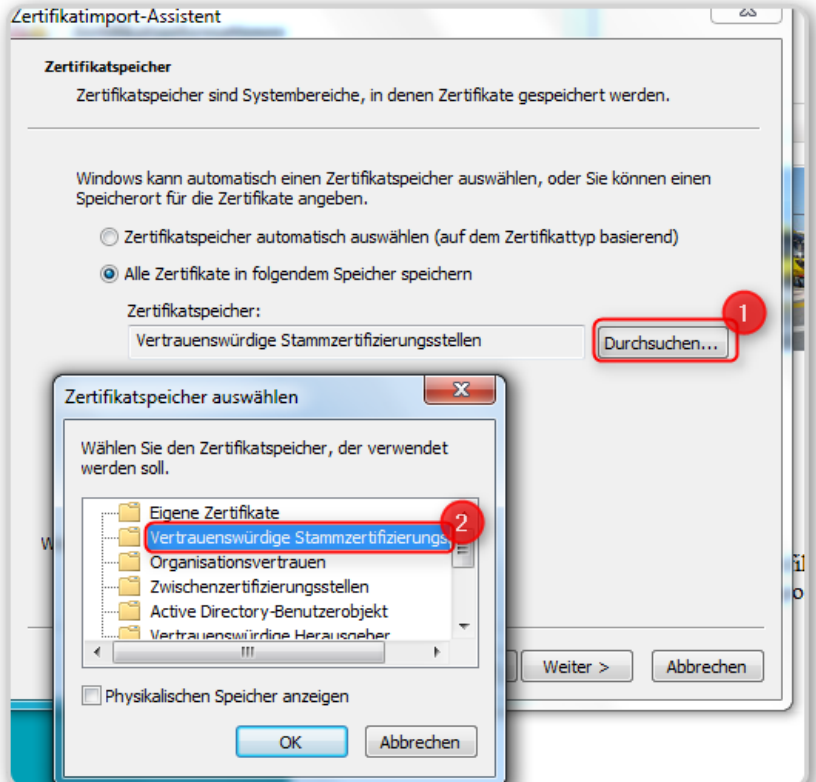
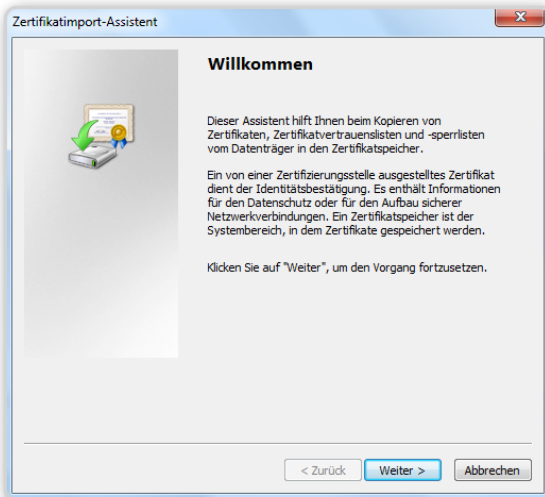


Abbildung 39 - Zertifikat RootCA



Für die Installation des Stammzertifikats klicken sie auf ZERTIFIKAT INSTALLIEREN (1).

Abbildung 40 - Stammzertifikat installieren



Wählen Sie anschließend WEITER und klicken auf DURCHSUCHEN (1). Markieren Sie den Ordner VERTRAUENSWÜRDIGE STAMMZERTIFIZIERUNGSTELLEN (2). Bestätigen Sie alle Meldungen und schließen Sie die Fenster.

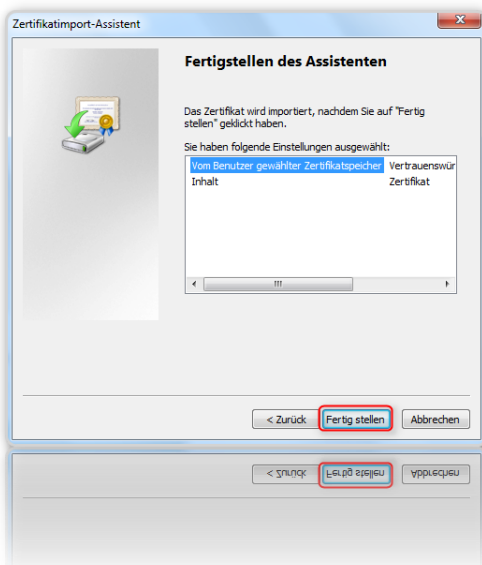


Abbildung 41 – Bestätigung

Es erscheint ein "digitaler Fingerabdruck" des Stammzertifikates.

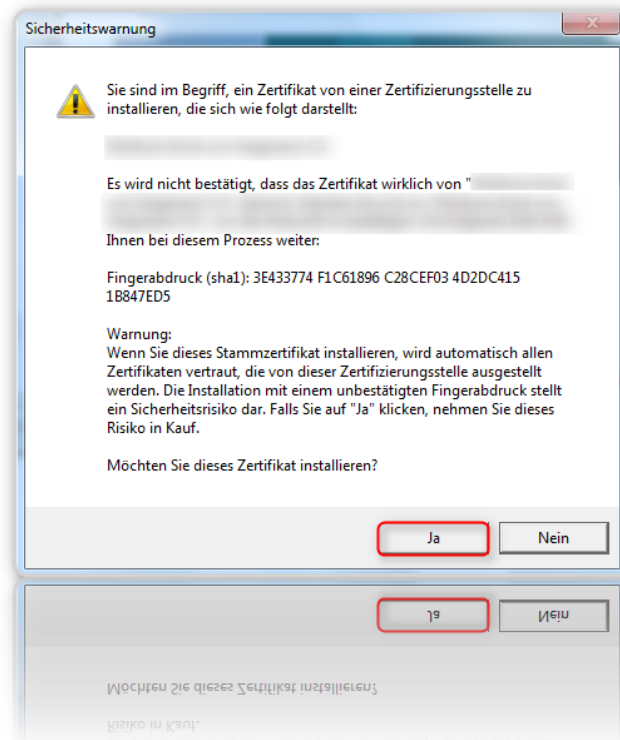
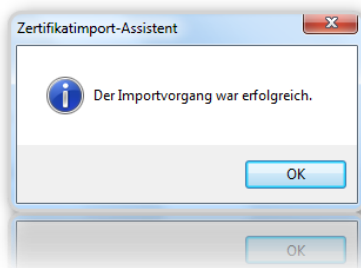


Abbildung 42 – Fingerabdruck



**Nach der Installation des Stammzertifikats muss der Browser geschlossen werden!**

Abbildung 43 - Meldung wenn erfolgreich



### 1.3.7 Aufruf des Portals

Starten Sie den Browser neu und rufen sie die Zuweiserportalwebseite auf. <https://zwp.uniklinik-bonn.de>

Es erscheint das zuvor installierte Zertifikat mit den entsprechenden Zuweiserinformationen und der Gültigkeit.

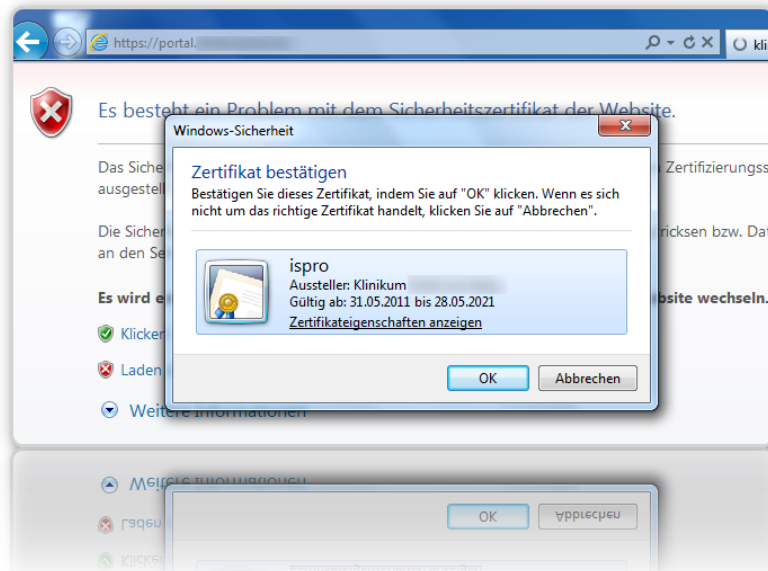


Abbildung 44 – Portalaufruf

Zertifikatssicherheitsinformationen müssen anschließend eingegeben werden. Wählen Sie dazu im Dialog BERECHTIGUNG ERTEILEN (1) und geben Sie das zuvor vergebene Passwort ein (2).

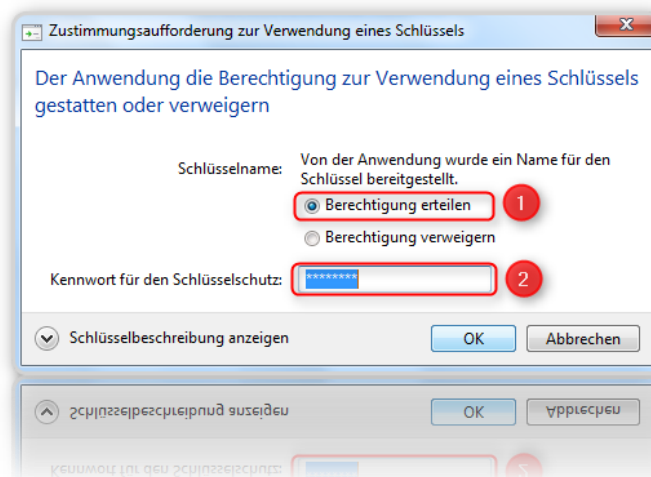


Abbildung 45 Zertifikatssicherheit

Nun wird das Portal ganz normal angezeigt.

## 1.4 Windows 7 mit Firefox 4

### 1.4.1 Zertifikatsabruf und Installation

Der Abruf des Zertifikats und die Installation gestalten sich genauso wie die für den Firefox 3.6 (siehe 1.2). Einzig die Sicherheitseinstellungen der Browser müssen, je nach Updatestand des Server / Client Systems überprüft werden. Sollte eine solche Meldung erscheinen, dann wenden Sie sich bitte an den Support um den Fehler Serverseitig zu beheben. Für den Fall, dass das Zertifikat direkt installiert werden soll, dann können die folgenden Einstellungen vorgenommen werden.

### 1.4.2 SSL Security – Sicherheitseinstellungen

Sollte beim Abrufen des Zertifikats die Meldung (Fehlercode: `ssl_error_renegotiation_not_allowed`) erscheinen

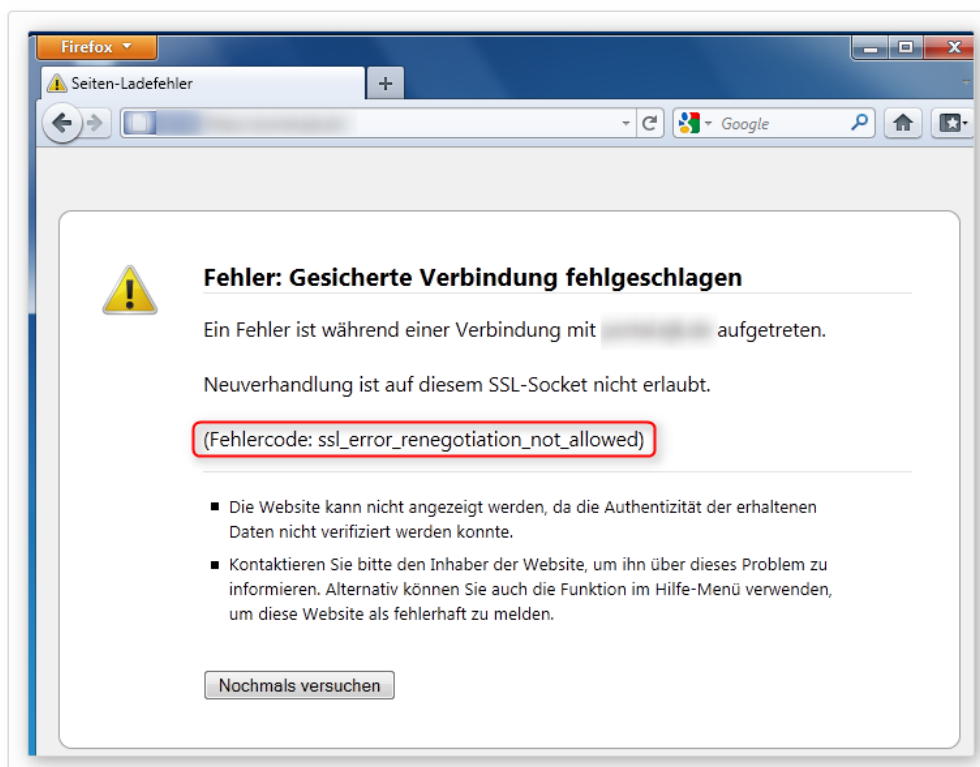


Abbildung 46 - Firefox 4 SSL Fehlermeldung

dann sollten Sie nach dem Beenden des Browsers folgendes durchführen:

Öffnen Sie den Browser mit leerem Inhalt und geben Sie ABOUT:CONFIG (1) ein. Bestätigen Sie die auftauchende Meldung mit ICH WERDE VORSICHTIG SEIN, VERSPROCHEN! (2)

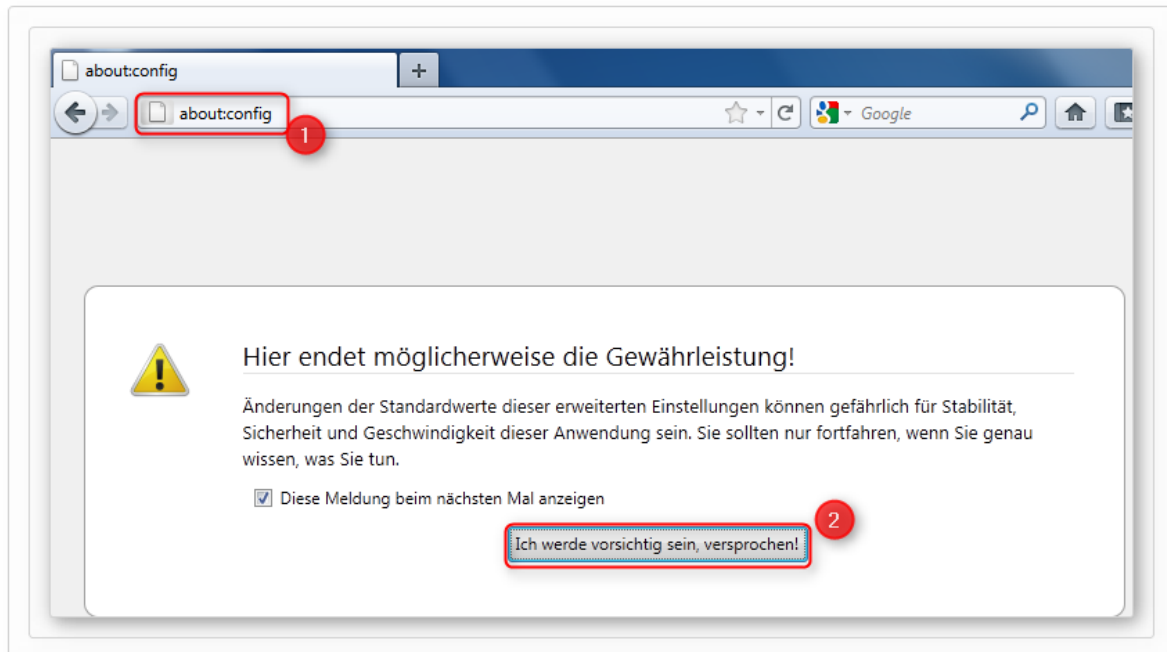


Abbildung 47 - Firefox 4 - about:config öffnen

Im Firefox Konfigurationsprogramm geben Sie beim Filter SECURITY.SSL (1) ein. Über den Filter wird Ihnen der Eintrag SECURITY.SSL.ALLOW\_UNRESTRICTED\_RENEGO\_EVERYWHERE\_TEMPORARILY\_AVAILABLE\_PREF (2) angezeigt werden. Bei Wert steht FALSE (3).

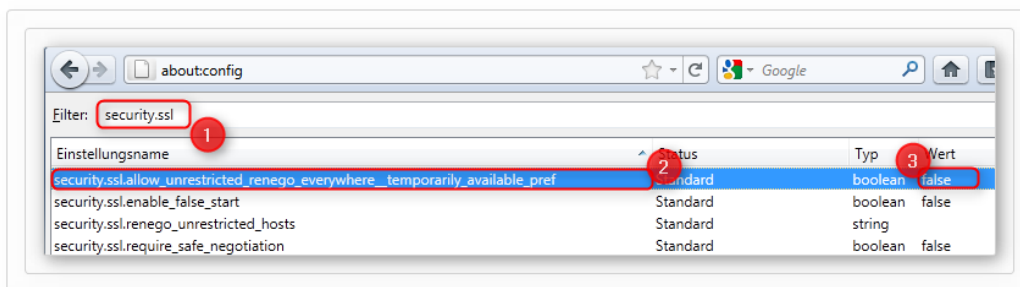


Abbildung 48 - Firefox 4 - about:config Einstellungen

Per Doppelklick lässt sich der Wert von FALSE auf TRUE ändern.

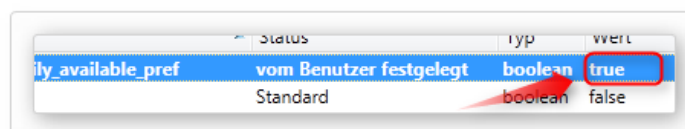


Abbildung 49 - Firefox 4 - about:config Einstellungen

Nach Neustart des Browsers können Sie mit der Installation des Zertifikats ganz normal wie unter Punkt 1.2 beschrieben weitermachen.

## 2. Disclaimer

Copyright 2011 der ISPRO GmbH. Alle Rechte vorbehalten.

Diese Dokumentation dient nur zur Information. Sie wird geliefert „wie besehen“, das heißt ohne jegliche ausdrückliche oder implizite Garantie.

In der Dokumentation benannte Marken- oder Produktnamen sind Markennamen oder eingetragene Warenzeichen der jeweiligen Inhaber.

Der Inhalt oder Umfang dieser Dokumentation kann ohne vorherige Ankündigung jederzeit geändert werden, ohne dass von Seiten der ISPRO GmbH eine Verpflichtung besteht.

Diese Dokumentation darf ohne vorherige schriftliche ausdrückliche Genehmigung der ISPRO GmbH in keiner Form reproduziert oder weiterverbreitet werden.

Die ISPRO GmbH übernimmt keine Verantwortung oder Haftung für Fehler oder Ungenauigkeiten in diesem Dokument.

ISPRO GmbH  
Werksstr. 15  
45527 Hattingen  
[www.ispro.de](http://www.ispro.de)  
E-Mail: [info@ispro.de](mailto:info@ispro.de)